

# Stångby kyrka

Lunds stift



## Kulturhistorisk karaktäristik och bedömning

MAX LASERNA 2015-05-26



Max Laserna  
Byggnadsantikvarie

Svenska kyrkan   
LUNDS STIFT

# Stångby kyrka

Torns församling, Torna kontrakt, Lunds stift, Stångby socken, Stångby 30:1, Lunds kommun, Skåne län, Skåne

## Beskrivning och historik

### Kyrkomiljön

Stångby kyrkby ligger omkring 10 kilometer norr om Lunds stads stadskärna. Två kilometer österut ligger Stångby stationssamhälle som tillkom vid sekelskiftet 1900 då södra stambanan byggdes ut med dubbelspår. Omgivningarna består av fullåkersbygd med mindre byar och ensamgårdar. De öppna åkerfälten nordväst om Stångby avbryts av en lång pilevall som bildar allé längs den tidigare kyrkstigen. Träden planterades i samband med skiftet på 1820-talet och sägs utgöra Skandinaviens längsta pileallé.

Stångby kyrkby har liksom sin kyrka en historia som sträcker sig tillbaka till romansk tid. Dagens kyrkby är placerad i en vägkorsning med tillfartsleder från öst, väst och söder. Bebyggelsen är samlad kring bygatan och kyrkan, och består av några äldre gårdar och gatehus samt skola och en smedja. Merparten av byggnaderna tillkom under 1800-talet och är uppförda med korsvirkesteknik eller tegel.



*Flygbild över Stångby kyrka tagen nordöst, 2014. Foto: Pär-Martin Hedberg.*

Innan enskiftet 1815 bestod byn av närmare 20 gårdar, vilka var placerade med kyrkan i mitten. Enligt husförhörslängderna bodde 369 personer i Stångby kyrkby år 1812. Vid skiftet flyttades några av gårdarna ut. Hundra år senare bestod byn enbart av sju gårdar.

Arkeologiska fynd visar att området varit en boplats åtminstone sedan stenåldern. Enligt traditionen ska två fruar i Stångby haft varsin hund som jämnt och ständigt slogs. Fruarna blev av denna anledning ovänner så till den grad att de inte längre tålde att gå i samma kyrka. Det sägs att den ena därför lät uppföra Stångby nuvarande kyrka, vilken dateras till 1100-talet. En variant av historien är att damen inte var välkommen i kyrkan i sällskap med in hund och att hon därför ska ha uppfört en egen kyrka.

Stångby stationssamhälle har under de senaste åren byggts ut till stora delar med nya bostadshus. Stångby kyrkby är emellertid utpekad som riksintresse för kulturmiljövården och kommunen är restriktiv med att tillåta nybyggnader i byn.

## Kyrkobyggnaden

Det sägs att den nuvarande kyrkan i Stångby föregicks av en stavkyrka som legat på den plats där småskolan idag ligger. Under slutet av 1100-talet uppfördes den nuvarande kyrkan med rektangulärt långhus, smalare och lägre kor samt halvrund absid i öster.

På 1400-talet valvslogs kyrkan. Valven rasade delvis vid en ombyggnad på 1800-talet men rekonstruerades med de äldre valven som förlaga. Hur kyrkan förändrades under 1500-, 1600- och 1700-talen är relativt okänt, bortsett från att flera av kyrkans inventarier, så som predikstol, altaruppsats och silverkalken härrör från denna tidsperiod. I beskrivning från 1843 finns en tornryttare placerad över koret. När den tillkom är emellertid inte klarlagt.

Inte förrän 1843 genomfördes den första kända mer omfattande ombyggnaden. Förslaget upprättades till en början av församlingen själv, men reviderades av domkyrkoarkitekten Carl George Brunius. Vapenhuset som tillkommit under medeltiden som bestod av en utbyggnad på den södra sidan av långhuset revs. Ingången till kyrkan förlades istället till kyrkans västra gavel. Vid arbetena upptäcktes en sandstensomfattning till en tidigare västingång. Enligt Brunius var detta rester av en ingång som aldrig kom att utföras. Den gamla portens tympanon och port flyttades till den nya ingången i väster.

1869–70 företogs nästa större ombyggnad av kyrkan. Arkitekt var Fredrik Wilhelm Scholander. Långhuset förlängdes med 5,5 meter och de medeltida murarna höjdes. Ett torn uppfördes i väster och den äldre takryttaren revs. Den tidigare rundbågiga sandstensfrisen ersattes av en tegelfris och fönsterhålen förstörades. Blyplåten på taken byttes ut mot skiffer och fasaderna spritputsades. Stora delar av den fasta inredningen ersattes.

1901 byttes skiffertaken ut mot galvaniserad plåt. Under ledning av dom-



*Absiden i öster.*

kyrkoarkitekten Theodor Wählin togs de bakersta bänkarna bort för att göra plats för en ny orgelläktare. Kyrkorummet försågs även med ny dopfunt och en ny orgel. 1947 skänktes korfönstren av Sjökapten A J Falkland i Råå. Fönstren utfördes av konstnären Hugo Gehlin.

Kyrkorummet restaurerades 1966 under ledning av arkitekten Torsten Leon Nilsson. Kyrkan fick då ett nytt altare och ett nytt textilskåp. I långhusets nordöstra del placerades ett nytt dopaltare.

1975 genomfördes en murverksdokumentation av Barbro Sundnér i samband med en utvändig restaurering då putsen knackades ner. 2006 företogs en invändig restaurering under ledning av Restaurator AB. Flera av kyrkorum-

mets ytskikt rengjordes och bättringsmålades. I vapenhuset upptäcktes en dekorationsmålning på trappans barriär, vilken retuscherades och konserverades. På vindarna över långhuset och koret installerades nya spångar och en skyddsreling.

### *Exteriör*

Kyrkobyggnaden är troligen uppförd på en kallmurad gråstensmur. Absiden, koret och långhusets östra del har en utskjutande sockel, vilken motsvarar den romanska kyrkans utbredning. Det ursprungliga medeltida murverket består av tuktad gråsten murat i skalmursteknik. Tilläggen från 1870 uppfördes i rött tegel.

Samtliga fasader är spritputsade och vitkalkade med slätputsade omfattningar kring muröppningarna. Upptill avslutas kyrkans alla fasader av en trappstegsformad gesims. Vid murverksdokumentationen 1975 återfanns blågrå färglager utanpå den ursprungliga putsen. Den blågrå kulören gick som ett horisontalt band omkring en halvmeter ovanför sockeln.

Långhuset har en rektangulär form med tre spetsbågiga fönsteröppningar åt söder och norr. Vid murverksdokumentationen 1975 påträffades ett en rundbågig fönsteröppning med omfattning av kvaderhuggen sandsten bevarad. I fönsteröppningen fanns även delar av en ursprunglig fönsterbåge i ek samt delar av ett äldre järngaller. Fönstret och en äldre nordportal som upptäcktes finns markerade i putsen. Motsvarande fönster och portal återfanns på den södra fasaden och finns även de markerade i putsen. Fönstervälvens tegelslagningar kan även ses från långhusvinden.

Koret är aningen mindre än långhuset. Den södra och norra muren är försedd med blyinfattade fönster med bibliska motiv. Den halvrunda absiden har en prästingång åt öster. Dörren av trä är ljus ekådringsmålade. Dörren har ett spetsbågigt överljusfönster.

Tornet, som är smalare än långhuset, har en kvadratisk planform och återfinns i väster. I den västra fasaden finns kyrkans huvudentré. På fasaden ovanför porten står året 1870 som markerar tidpunkten för Scholanders restaurering, då kyrkan till stor del fick det utseende den har idag. Ljudluckorna är dels placerade i tornets översta våning, dels i kupor strax ovanför takfoten. Tornet kröns av en spira.

### *Interiör*

Kyrkan nås från västportalen som leder in i vapenhuset i tornets bottenvåning. Längst den södra väggmuren löper en trätrappa upp till en läktare med orgelrum och därifrån vidare till tornets övre våningar. Läktarbarriären som vetter åt väster är bemålad med ett rundbågigt mönster i grå toner. Bemålningen upptäcktes vid restaureringen 2008 och retuscherades då med äggoljetempera.

En glasad parsvängdörr för besökaren vidare in i förstugan som är belägen under orgelläktaren från Wåhlins restaurering 1913. En motsvarande pardörr leder in i långhuset som består av tre valvtravéer. Orgelfasaden fyller i det närmaste hela den västra travéns västra valvkappa. Läktaren är delad i bänkkvarterens bakersta partier



*Kyrkorummet sett från öster.*

och skärmas av med barriärer av tunna, svarvade balusterdockor som målats i en grå kulör med förgyllda detaljer. På den norra delen av läktaren står spelbordet. På den södra står en grupp trästolar, vilka målats i samma kulör som läktaren. På mittgångens respektive sidor finns slutna bänkkvarterkvarter, vilka bevarats sedan Scholanders restaurering 1870. I den östra travéns södra del står predikstolen och i dess norra står dopfunten och dopaltaret.

Altaret och altaruppsatsen är placerade innanför den halvrunda altarringen i koret. De blyinfattade glasen i korets södra och norra fönster förser rummet med färgat ljus. Sakristian är inrymd i absiden och skiljs genom altaruppsatsen av från koret.

Tornet och vindarna nås från trappan i vapenhuset. I tornrummet ovanför orgelläktaren finns en äldre klockringningsapparat. Här förvaras även en del äldre föremål såsom ett par skåp och ett bord. Den kraftiga klockbocken av furu återfinns på klockvåningen i klockrummet ovanför tornrummet.

## Inredning och inventarier

*Altaret* är murat i vitslammat tegel och härrör från Torsten Leon Nilssons restaurering 1966. Upptill vilar en skiva av grå kalksten. Dopaltaret har en motsvarande utformning.

*Altaruppsatsen* är av additionstyp och är placerad på altaret. Uppsatsen tillverkades under sent 1500-tal och består av sex tavlor fördelade på två rader. Sidorna är försedda med förgyllda voluter. Mellan tavlorna står kannelerade kolonner med korintiska kapitäl. Ursprungligen var tavlorna försedda med bibelspråk. De nuvarande målerierna tillkom troligen 1729. Altaruppsat-



*Den södra delen av orgelläktaren från 1913.*



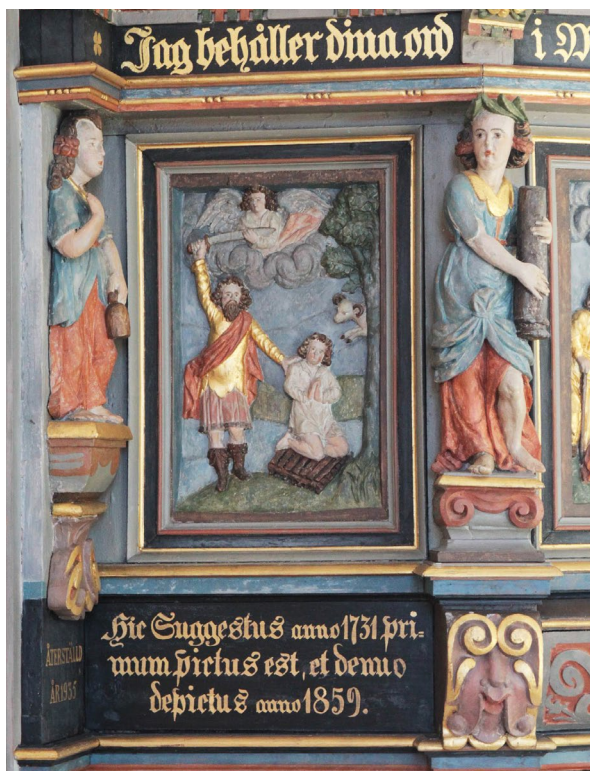
*Altaruppsatsen av additionstyp tillverkades på 1500-talet.*

sen avslutas upptill av ett överstycke bestående av två voluter och en rocailler.

*Bänkinredningen* ritades av Scholander 1869 och utgörs av slutna kvarter. Bänkarna är målade i grått och vitt med detaljer i guld.

*Predikstolen* tillverkades i ek på 1630-talet och är placerad på ett vitputsat fundament. Korgens fyra fyllningar delas in av skulpturer föreställande tron, hoppet och kärleken. Fyllningarna är dekorerade med snidade reliefer. Den polykroma bemålningen härrör sannolikt från 1731.

*Dopfunten* tillkom vid Wählns restaurering 1913 och är tillverkad i sandsten. Den hexagonala cuppan är relativt grund och vilar på ett skaft som profilerats med vriden kannelering. Basen är profilerad och är kvadratisk nertill.



*Predikstolen från 1630-talet.*

*Orgelfasaden* är tredelad och har en klassicistisk utformning där det mittersta partiet kröns av en fronton. Fasaden har synliga pipor av silvermålade zink och är i övrigt målade med en grå botten med detaljer i guld och i rött. Orgeln tillverkades Mårtenssons orgelfabrik i Lund 1969 och har 11 stämmor fördelade på två manualer och pedal.

Den *stora kyrkklockan* av malm och gjöts om senast 1736. Klockan har en dekor av akantusblad och textfält på mantelns respektive sidor.

Den *lilla kyrkklockan* gjöts hos Bergholtz i Stockholm 1907. Klockan är tillverkad i malm och är dekorerad med flätverk och bladbränder samt ett textfält med orden Soli deo gloria.

## Övrigt

*Tympanonstenen* som satt som dörröverstycke ovan huvudentrén fram till Scholanders restaurering 1870 tillverkades i sandsten på 1100-talet. Reliefen föreställer ett lejon som slukar en man. Hälften av mannen befinner sig redan nere i lejonets gap. Stenen förvaras på Lunds historiska museum.

*Kalken* av silver har en sexdelad fot och en rund cuppa. Foten tillverkades 1587 och fäster i cuppan från 1880-talet. Övergången markeras med en förgylld bladdekoration.

*Mässhaken* i svart sammet syddes på 1600-talet. Ryggsidan är dekorerad med ett latinskt kors i silver och på framsidan finns bårder av silvertyg som bildar ett gaffelkors. Fodret är av grått siden.

*Dopfatet* av punsad mässing är från 1600-talet. Botten är dekorerad med en stegrande enhörning.

## Kyrkogård

Kyrkobyggnaden är placerad på kyrkogårdens västra del. Stångbys äldre kyrkogård ligger söder och öster om kyrkan. Låga buxbomshäckar delar in de grusade gravkvarteren från de singelbeströdda gångarna. I den sydöstra delen står några högre tujor.

Den norra delen av kyrkogården är gräsbevuxen med ett antal mindre, fritt utplacerade gravstenar. En grusad gång leder från parkeringsplatsen till det grusade partiet runt kyrkan. Kyrkogårdens gestaltning tillkom till stora delar i samband med Scholanders restaurering av kyrkan 1869–70. Kyrkogården avgränsas av klippta häckar. Kyrkogården hade tidigare varit omgiven av höga murar och portar.

1917–19 anlades en ny kyrkogård på andra sidan byvägen. Den nya kyrkogården utvidgades redan 1939. Den södra delen av den nya kyrkogården består av grusade kvarter indelade med låga buxbomshäckar och singelbelagda gångar. Den norra delen är gräsbevuxen med rader av låga, hängande björkar. I söder, öster och väster ramar kyrkogården in av en klippt häck.



*Kyrkogården söder om kyrkan.*



## Byggnader på kyrkogården

I det nordöstra hörnet av den nya kyrkogården står ett gravkapell som uppfördes 1936. Kapellet har vitputsade trappsteggavlar, taket är avtäckt med enkupiga röda tegelpannor.

## Kulturhistorisk karaktärisering för Stångby kyrkoanläggning

Stångby kyrka och dess ljusa plåttak syns vida omkring på den flacka Lundaslätten. Kyrkan har på så vis ett betydelsefullt värde som symbol för byn och som geografiskt riktmärke i det omgivande odlingslandskapet. Kyrkans tydliga avteckning i landskapsbilden lär bland annat ha utnyttjats som strategiskt riktmärke av den svenska hären vid kriget mot danskarna 1676. Väster om kyrkan finns kyrkstigen som kantas av Skånes längsta pilevall. Enskiftet 1815 innebar betydande förändringar för byns bebyggelse och många gårdar skiftades ut. Byn har trots detta bevarat mycket av sin äldre karaktär med några gårdar och gatehus som ännu visar på det äldre, lokala bebyggelseskicket med korsvirke och tegel.

Den nuvarande kyrkobyggnaden sägs ha föregåtts av en stavkyrka. Trots att kyrkan till sitt yttre representerar 1870-talets kyrkobyggnadsideal, med vitputsade murar och gotiskt spetsbågiga fönsteröppningar, bevarar den till stora delar sitt romanska murverk. Den ursprungliga kyrkan med långhus, kor och absid är idag avläsbar i fasaderna liksom de romanska fönstren och portalerna på långhusets murar. Markeringarna i putsen utfördes då kyrkan putsades om 1975, och visar på den redovisande restaureringsideologi som är typisk för 1950-, 60- och 1970-talen. Markeringarna har tillsammans med den bevarade, romanska sockeln i långhuset ett pedagogiskt värde genom att bidra till att göra kyrkobyggnadens historiska utveckling avläsbar. Kyrkans äldre murverk i långhusets, korets och absidens väggmurar har tillsammans med absidens hjälmvalv höga byggnadshistoriska värden som kunskapskälla till den medeltida byggnadskonsten i Skåne.

Exteriört karaktäriseras Stångby kyrka av Fredrik Wilhelm Scholanders restaurering 1869–70. Scholander var en av de mest tongivande arkitekterna i Sverige kring 1800-talets mitt. Som professor vid Konstakademien var han lärare till flera av det sena 1800-talets största arkitekter, däribland Helgo Zettervall och Isak Gustaf Clason. Som arkitekt ritade han ett stort antal kyrkor, men även profana byggnader. Bland Scholanders mest framstående alster återfinns Ulriksdals slottskapell, Synagogan i Stockholm och rikssalen på Drottningholm. I sin befattning som intendent på Överintendentsämbetet ritade Scholander 15 kyrkor.

Kyrkorummet är ljust och har en sammanhållen karaktär av sval klassicism. Den av Wählin ritade orgelfasaden och den ovanliga, tvådelade orgelläktaren bildar en vacker

fond i väster och binds genom den samstämda kulören samman med bänkinredningen från 1870. Koret är dunklare än långhuset då fönstren försetts med välarbetade, blyinfattade glasmålningar av konstnären Hugo Gehlin. I kyrkorummet finns flera inventarier som har särskild betydelse för upplevelsen och förståelsen av det kyrkans äldre historia: altaruppsatsen från det sena 1500-talet och predikstolen från 1630-talet. Bland de lösa föremålen utmärker sig mässhaken från 1600-talet som särskilt kulturhistoriskt intressant. Bevarade textilier från denna tid är sällsynt.

Stångby kyrkogård är till stora delar bevarad sedan den gestaltades om i samband med att kyrkan byggdes till 1870. Kyrkogården uppvisar betydande upplevelsevärden och ger genom sin karaktär från 1870 anläggningen särskilda värden som samlad kulturmiljö. Kyrkogården speglar byns- och dess invånares historia och har betydande lokalhistoriska och samhällshistoriska värden.

## Rekommendationer

- Stångby kyrkby har en ovanligt välbevarad karaktär och behåller än idag aktiva lantbruksgårdar i bykärnan, vilket visar på en kontinuitet åtminstone sedan tidig medeltid. Det är därför betydelsefullt att uppmärksamma eventuella förändringar i bebyggelsen för att inte skada kulturmiljön.
- Kyrkans medeltida murverk i långhuset, koret och absiden har höga byggnadshistoriska värden och bör behandlas med stor varsamhet. Man bör vara mycket försiktig vid håltagningar, för vilka tillstånd söks hos länsstyrelsen.
- Exteriörens arkitektur, ritad av arkitekturprofessorn Fredrik Wilhelm Scholander, är ett fint exempel på 1870-talets putsade nygotik.
- Flera av kyrkans föremål har höga kulturhistoriska värden och bör värnas. Bland de viktigaste utmärker sig altaruppsatsen från 1500-talet med bemålning från 1700-talet, och predikstolen från 1630-talet som restaurerats i början av 1900-talet samt den sällsynt ålderdomliga mässhaken från 1600-talet.
- Kyrkogården utgör en samlad kulturmiljö med betydande upplevelsevärden där de enskilda gravvårdarna bidrar till förståelsen av byns bebyggelse- och utvecklingshistoria.
- I tornrummet förvaras ett antal äldre läderinbundna böcker. Vid platsbesöket öppnades enbart en, vilken trycktes 1713. Böckerna bör tas om hand och ges en bättre förvaring.
- En samling ritningar m.m. hittades vid inventeringen vid orgelverket. Ritningarna och dokumenten är värdefulla källor till byggnadens historia och bör förvaras på en plats där de inte riskerar att ta skada. De kan även lämnas in till något arkiv, exempelvis Landsarkivet i Lund.

## Skydd m.m.

Kyrkan och kyrkogården skyddas som kyrkligt kulturminne enligt 4 kap. kulturmiljölagen (1988:950).

Kyrkan och kyrkotomten ligger inom registrerad fornlämning Stångby bytomt, Stångby 22:1. Fornlämningen avser den gamla bytomten och skyddas enligt 2 kap. kulturmiljölagen (1988:950).

Stångby kyrkby ingår tillsammans med kyrkbyarna Odarslöv, Västra Hoby, Håstad och Igelösa i riksintresse för kulturmiljövården [M80], där deras ”medeltida, senare omgestaltade kyrkor med tillhörande välbevarat byggnadsbestånd i kyrkbyarna, skolor, prästgårdar och gatehus” pekas ut som uttryck för riksintresset.

## Källor och litteratur

*Underhållsplan för Stångby kyrka*, Lund (2010-09-20), NIRAS Sweden AB, Malmö

Blom, K-A: *Andrum – kyrkor och kyrkogårdar i Lund*, Svenska kyrkan i Lund, Lund 2004

Dahlberg, M (red.): *Sockenkyrkorna – kulturarv och bebyggelsehistoria*, Riksantikvarieämbetet 2008

Dahlberg, M (red.): *Skåne: Landskapets kyrkor*, Riksantikvarieämbetet, opublicerad

*Kulturmiljöprogram, Skåne, Lund – Stångby - V Hoby – Krutmöllan:*

<http://www.lansstyrelsen.se/skane/sv/samhallsplanering-och-kulturmiljo/landskapsvard/kulturmiljoprogram/sarskilt-vardefulla-kulturmiljoer-i-skane/lund/Pages/Stangby.aspx>

<http://www.fmis.raa.se/cocoon/fornsok/search.html>, Riksantikvarieämbetet Fornsök, hämtad 2015-03-09

## Övriga uppgifter

Inventeringsdatum: 2015-03-12

Fältinventering: Max Laserna

Kulturhistorisk karakteristik och rekommendationer: Max Laserna, efter samråd med referensgrupp utsedd av Lunds stift

Rapportsammanställning och foto (där inget annat anges): Max Laserna, byggnadsantikvarie

Kvalitetsgranskning: Henrik Nilsson, byggnadsantikvarie

Färdigställd: 2015-05-26