

# Hällestad kyrka

Lunds stift



## Kulturhistorisk karaktäristik och bedömning

MAX LASERNA 2015-09-30



Max Laserna  
Byggnadsantikvarie

Svenska kyrkan   
LUNDS STIFT

# Hällestad kyrka

Dalby församling, Torna kontrakt, Lunds stift,  
Hällestad socken, Hällestad 40:1, Lunds kommun, Skåne län, Skåne

## Beskrivning och historik

### Kyrkomiljön

Torna Hällestad ligger omkring 1,5 mil sydost om Lund, några kilometer öster om Dalby. Byn är placerad på Romeleåsens nordostsluttning och avlöses av det militära övningsfältet Revingehed som breder ut sig öster om byn. Området kännetecknas av en blandning av slättlandskap med åkrar och betesmark, skog och åsar. Den som anländer till byn från öster passerar genom den så kallade Paradisporten, en bokskogsbevuxen dalgång som skurits genom en av de många rullstensåsarna som finns i området. Till vänster efter åsen ligger Kaninlandet, ett öppet sandfält, vilket är boplats för flertalet sällsynta djur- och växtarter. Till höger ligger fotbollsföreningen THIF, en samlingsplats för många av byns unga. Byn gränsar i norr mot naturreservatet Gryteskog. I naturreservatet finns vad som förmodas vara Europas största bestånd av



*Flygbild över Hällestad by tagen från norr, 2014. I bakgrunden syns Romeleåsen. Foto: Pär-Martin Hedberg.*

vresbokar, en mutationsform av den vanliga boken med vridna stammar och grenar. Vresbokarnas säregna karaktär har gjort att området i folkmun kallas Trollskogen.

Kyrkan är centralt placerad utmed Byvägen på byns högsta punkt. Strax norr om kyrkan, på andra sidan Byvägen, ligger torget med hållplats för bussen från Lund. Här finns även den lokala lanthandeln, med bland annat eget bageri och lokala livsmedelsvaror. Öster om kyrkan ligger den gamla folkskolan, en röd tegelbyggnad från 1880-talet. Skolan återupptog sin verksamhet 1984 efter att ha varit stängd i närmare 16 år. 2007 byggdes den ut och har idag omkring 50 elever. Söder om kyrkan finns prästgården som idag är avyttrad och används som privatbostad.

I Hällestad socken finns omkring 40 fasta fornlämningar, främst från stenåldern men även från brons- och järnåldern. Under medeltiden uppfördes stenkyrkan. 1644 anföll svenskarna byn och avrättade större delen av befolkningen, under vad som kallas "Blodbadet i Hellestad". Under följande vinter brände de även ner prästgården i Dalby, vilket innebar att Hällestad kom att bli moderförsamling i pastoratet. Först 1923 blev Dalby återigen moderförsamling.

Innan byn skiftades 1830 låg bykärnan längre österut. En karta från 1719 visar att Hällestad var en rundby med kyrkan placerad i västra delen. Efter skiftet placerades de flesta av byns gårdar ut och bykärnan förtätades med gatehus som förlades längs bygatan. I en beskrivning från 1828 ansåg sockenprästen det rimligt att "befara den rysligaste olycka, i händelse eldsvåda skulle uppkomma". Farhågorna var inte ogrundade. I slutet av 1800-talet brann 35 av byns hus ner.

1910 drogs järnvägen mellan Lund och Simrishamn, med station i Torna Hällestad som byn hetat sedan den blev postort 1875 (tidigare bara Hällestad). Grus från rullstensåsarorna norr om byn bröts och transporterades bort på järnvägen. Under 1900-talets första hälft fanns ett stort antal hantverkare i byn som börjades byggas ut mot stationen i väster. Under mitten av 1900-talet försvann mycket av de lokala verksamheterna i och med bilismens intåg. I slutet av 1900-talet skedde en inflyttning till byn som sedan dess sett en långsam befolkningsökning.

Bebyggelsen karaktäriseras idag av låga hus med sadeltak. Ett stort antal har under 2000-talet byggts ut mer eller mindre varsamt, men ännu finns delar av den gamla bykärnan bevarad.

## Kyrkobyggnaden

Det brukar sägas att Hällestads kyrka uppfördes under 1100-talet. Andra romanska kyrkobyggnader finns i närbelägna orter som Silvåkra, Dalby och Bonderup. Murverksundersökningar har emellertid visat att den nuvarande kyrkan byggdes i mitten av 1400-talet. Den förmodade romanska kyrkan skulle då ha ödelagts vid Karl Knutssons härjningar i Skåne 1452. Några egentliga bevis för denna hypotes finns dock inte. Det vi med säkerhet vet, är att det vid denna tid uppfördes en kyrka med trappstegsgavelförsett och valvslaget långhus samt ett troligen rakslutat kor i öster.

Under 1460-talet försågs långhusets två kryssvalv och dess väggar med kalkmålerier. Troligen utfördes målningarna av Vittskövlegruppen.

Under 1550-talet byggdes kyrkan till med ett västtorn. Ursprungligen var tornet försett med trappstegsgavlar åt öster och väster. Relativt tidigt försågs (eventuellt redan innan tornets uppförande) kyrkan med gravkor i norr och vapenhus i söder.

1668 ska enligt utsago den dåvarande sockenprästen ha påträffat de tre runstenarna som idag är inmurade i korets utvändiga murar.

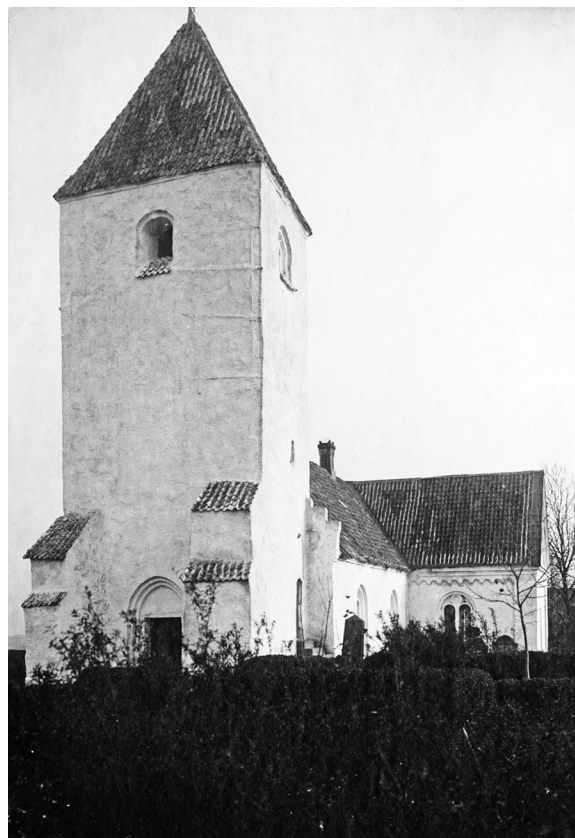
1744 skadades tornet i ett åsknedslag. Fyra år senare, 1748, brann prästgården och kyrkohuset nr 24, 25 och 26. Hettan från de närbelägna byggnaderna gjorde att kyrkans blytak smälte och delar av sparrverket skadades och fick ersättas. I branden förstördes pastorsämbetets arkiv, vilket förvarades i prästgården. Vid reparationerna av långhustaket "botades" även

tornet "genom insättning af en mängd bjelkar, som korsvis sammanhålla det med tillhjälp af flera jernankare inuti och jernband utom sydwestra hörnet". Möjligen uppfördes även tornets södra strävpelare i samband med detta. Blyet från kyrktaket såldes till Harlösa kyrka. Sämre bly fick byborna köpa. Taken belades med rött tegel.

1775 togs ett stort fönsterhål upp i långhusets norra mur. En av kyrkans målningar förstördes därmed. Resterna kalkades över. Delar av väggarnas målningar hade förmodligen förstörts redan tidigare i samband med tillkomsten av de senmedeltida utbyggnaderna i norr och söder. Några år senare kalkades kyrkorummets samtliga valvmålningar över.

1824 tillverkades ett urverk av husmannen Lars Larsson i Abusa vilket skänktes till kyrkan av honom och hans hustru Malena Nilsdotter. Urverket bestod av en stentavla med förgyllda siffror och sattes upp på tornets östra sida. Timmarna markerades med en hammare på en ringklocka. I samband med urtavlans tillkomst gjordes det norra utbygget om från att ha varit gravkor till att fyllas med bänkar.

1828 upprättade dåvarande prosten Johan Åkerman ett inventarium över kyrkan, som beskrevs som trång och ganska mörk. Prosten ansåg även att den var alltför liten för den alltjämt växande församlingen. Bänkar och säten hade då satts in i stort sett överallt. Kyrkorummet hade då altare i öster, predikstol i sydöst samt en rejäl läktare i



*Kyrkan fotograferad 1904. De vita skällningarna vid takfot, gavlar ochnock visar att tegeltaket vid denna tid var understruket, dvs. tätat underifrån med bruk. Foto: Theodor Wählin.*



*Hällestad kyrkan före 1900. Målningarna var ännu överkalkade och kyrkorummet värmdes upp av två stora järnkaminer. Bänkinredningen bestod av slutna kvarter och mot sakristian fanns lågt skrank.*

väster som vilade på pelare. I kyrkan fanns en målning, föreställande en prost med hustru. Vidare beskrevs rester av de medeltida målningarna. På hörnet mellan långhuset och koret fanns en bild av Johannes Döparen. Öster om långhusets norra fönster syntes bilder av knektar med lansar och spjut, och på andra sidan fönstret "fruntimmersbilder".

1852 upprättade murare And. Lundström förslag för utbyggnad och förändring av kyrkan, vilket innebar att koret och valven skulle rivas och en tillbyggnad med brädvalv skulle uppföras. Domkyrkoarkitekten C. G. Brunius kritiserade emellertid förslaget, som aldrig kom att utföras.

1859 gjordes ett nytt förslag till utvidgning av kyrkan av arkitekt J. E. Söderlund. Kyrkan byggdes till med korsarmar åt norr och söder i enlighet med Söderlunds ritningar. I samband med detta revs det rakslutade koret i öster, vapenhuset i söder och gravkoret i norr.

1900 försågs kyrkan med ny altaranordning formgiven av arkitekt Henrik Sjöström i Lund. Ett nytt skrank mot sakristian tillkom och altarring samt ny predikstolstrappa. Den nya inredningen tillverkades i ek av snickare Nils Wanngren som senare tjänstgjorde som prebendekomminister i Hällestad.

1903 ritade Sjöström ett förslag till ny orgelfasad i stil med den nya altaranordningen. Fyra år senare, 1907, upprättade samme arkitekt ritningar över ny bänkinredning samt förslag att mittgången skulle beläggas med svarta och vita victoriaplattor i diagonalt mönster.

Vid ett invändigt underhållsarbete 1909 återupptäcktes kyrkans medeltida målningar.

1912 försågs kyrkan med nya fönster efter förslag upprättat av domkyrkoarkitekten i Lund, Theodor Wåhlin.

1914 frilades och konserverades de medeltida målningarna av konservatorerna Hans Erlandsson och Justus Berg. I samband med detta upprättade Wåhlin en beskrivning över målningarna samt ett förslag till nya takmålningar i kor och korsarmar, vilket utfördes.

1934 kyrkan tornkonstruktionen angripen av fukt och röta. Riksantikvarien som yttrade sig genom Erik Lundberg, ansåg att så mycket som möjligt av den gamla konstruktionen skulle bevaras. Konstruktionen förstärktes och de delar som var i sämst skick byttes ut.

1954 hade kyrkans målningar under lång tid smutsats av sot från de stora järnkaminer som fram till 1950-talet värmdes kyrkorummet. Konservator C. O. Svensson från Göteborg utförde rengörings- och konsolideringsarbeten. Året där på ersattes kyrkan dörrar med nya tillverkade i ek efter förslag upprättat av dåvarande domkyrkoarkitekt Eiler Græbe.

1958 byttes kyrkans golv av victoriaplattor ut mot handslaget rött tegel från Yddinge tegelbruk. I samband med golvomläggningen påträffades ett gravkor och fem träkistgravar.

1984 genomfördes en utvändig restaurering efter förslag upprättat av byggnadsingenjör Kjell-Åke Ewers i Dalby. I samband med detta gjordes en murverksdokumentation som utfördes av Anna-Paula Andersson och Mabel Cronvall vid Skånes hembygdsförbund.

2001 togs bänkarna i den södra korsarmen bort och ersattes av lös inredning. En arbetsbeskrivning för rengöring av kalkmålningarna togs fram av konservator Lars Sandberg.

2015 utfördes rengöring av kalkmålningarna av Skånes målerikonservatorer genom Matilda Thorlund-Brönmark, Ingrid Wedberg, Johanna Nesson och Hanna Eriksson. Kyrkans exteriör kalkavfärgades och ett nytt kors monterades på torntaket.



*Två gravhällar som tidigare legat inne i kyrkan står uppställda mot den södra korsarmens gavelfasad. I det östra hörnet finns en av de tre runstenarna inmurad. Dörren ritades av domkyrkoarkitekten Eiler Græbe 1955.*

### *Exteriör*

Kyrkans långhus är uppfört under 1400-talet i gråsten med inslag av tegel i fogarna. Den västra gaveln, som doldes då tornet byggdes på 1500-talet, är murad i rött stortegel som lagts i munkförband. Gaveln, vilken ännu syns från tornets övre våningar, är murad med spetsbågiga blinderingar med en rund blindering överst. Upp till kröns den av tinnar. I den runda blinderingen finns rester av kalkmåleri föreställande en korgblomma eller en sol. Vid murverksundersökningen 1984 påträffades gråblå kvadermålning (måleri som imiterar huggna stenblock/kvadrar) på långhusets nordvästra hörn. Även tornet är murat i gråsten, men med inslag av sandsten. Muröppningarna har omfattningar av medeltida stortegel. Även tornets hörn bär spår av blågrå kvadermålning. Tornet hålls samman av fyra horisontala järnband som fäster i ett vertikalt järnband på tornets västra sida som tillkom efter åsknedslaget 1748. På fasaderna syns flera ankarjärn, vilka hjälper till att hålla samman tornkonstruktionen. Strax under den västra ljudöppningen sitter urverket från 1824. Det tegelklädda tältaket kröns av ett kors.

Korsarmarna och korabsiden som tillkom 1859 är uppförda i gråsten med inslag av tegel. Dessa byggnadsdelar har till skillnad från det medeltida långhuset och tornet en markerad sockel i gråsten. Samtliga fasader är spritputsade och avfärgade med vit kalkfärg. Långhuset, korsarmarnas och absidens fasader avslutas upp till med en rundbågefris och två utkragande tegelskift. Tornet har en enklare kornisch bestående av enbart två utkragande tegelskift.

I korsarmarnas murar finns tre runstenar från vikingatiden inmurade. Runstenarna lär ha påträffats av sockenprästen 1668 och murades senare in i långhusets murar. Professor Ivar Lindquist har översatt inskriptionerna till modern svenska som lyder:

Eskil satte denna sten efter Toke, Gorms son, sin hulde herre. Han flydde ej vid Uppsala. Efter sin broder satte bussar sten på höjden, gjord beständig med hjälp av runor, de som gick Toke Gormson närmast.

Asger reste denna sten efter Ärra, sin broder och denne var Tokes huskarl. Nu skall sten stånda på berget.

Asbjörn, Tokes huskarl, satte denna sten efter Toke, sin broder.

Kyrkan har tre ingångar, en från öster, en från söder samt huvudingång i väster. I tornets södra sida finns en ingång som leder in till torntrappan.

### *Interiör*

Kyrkans huvudentré återfinns i tornets västra mur. Den kopparbeslagna ekporten tillkom 1955 och formgavs av dåvarande domkyrkoarkitekt Eiler Græbe. Porten leder in till det valvslagna vapenhuset. Golvet består av rött handslaget tegel och väggarna



*Kyrkorummet sett åt öster.*





*Målningarna rengjordes och konserverades vintern-våren 2015 av Skånes målerikonservatorer. I det östra valvets södra kapp skildras den sista måltiden.*

är vitputsade. Den spetsbågiga tornbågen finns bevarad mot långhuset men är igenmurad. Kyrkorummet nås via en pardörr i ek från 1955.

Långhuset utgörs av de två medeltida valvtravéerna. Mittgången är belagd med samma handslagna röda tegel som i vapenhuset. Den öppna bänkinredningen i nygotisk stil tillkom 1907. Väggarna är vitputsade medan valven från mitten av 1450-talet är rikt bemålade med scener ur Passionshistorien. Målningarna som sannolikt slutfördes 1460 har tillskrivits den så kallade Vittskövlegruppen som även tros ha utförts valvmålningarna i bland annat Vittskövle och Långaröd kyrkor. Vittskövlegruppens sammansättning är omdiskuterad bland forskare. Somliga anser att gruppen leddes av mästaren Nils Håkansson, andra menar att Nils Håkansson mer troligt var den som lärde upp Vittskövlemästaren. Sannolikt täcktes ursprungligen samtliga väggar och valv i långhuset av målningar. Efter reformationen kalkades många målningar över i de svenska kyrkorna, så även i Hällestad, men inte förrän i slutet av 1700-talet. Att det skedde så pass sent kan bero på att målningarna inte visade några påvar, helgon eller andra påtagligt katolska motiv. Målningarna återupptäcktes och frilades i början av 1900-talet.

I det östra valvets norra kapp syns Jesus intåg i Jerusalem. I stadsporten står en kung. Den östra valvkappan visar hur Jesus tvättar lärjungarnas fötter. Närmast Jesus sitter Petrus med fötterna i ett tvättfat. I valvkappan mot söder återges den sista måltiden och den västra Getsemane där Jesus står vänd mot en kalk fylld med passionssymboler.

I det västra valvets östra valvkappa återfinns Jesus redo att ta emot judaskys-sen. I scenens mitt står Jesus, Judas och Malkos, något längre bort syns hur Petrus sticker ner sitt svärd i skidan. Den södra valvkappan visar hur Jesus står fängslad inför Herodes. Vänder man blicken mot den västra valvkappan syns Jesus som letts fram av en clownlikande "åklagare" och fem romerska soldater till domarna Hannas och Kajafas. Den sista bilden i historien återges i det västra valvets norra valvkappa och återger hur Pilatus tvär sina händer samtidigt som han ser sig om över axeln efter Jesus som förs bort av åklagaren och fyra romerska soldater.

Även mittvalvet och sakristians valv är dekorerade med kalkmålningar. Motiven som hämtats från de medeltida målningarna är komponerade av domkyrkoarkitekten Theodor Wählin och tillkom 1914. Den norra korsarmen är belägen ett par trappsteg högre än det övriga kyrkorummet och delas av från korsmitten med ett lågt skrank i stil med altarringen. Här finns kyrkans orgel med fasad från 1903. Den södra korsarmen var tidigare fylld av bänkar, men gjordes om till barnhörna i början av 2000-talet. Sakristian finns inrymd bakom skranket som består av altaruppsatsens förlängning åt norr och söder.



*Predikstolen tillverkades 1752 av Johan Ullberg.*

Kyrktornets övre våningar nås från en liten dörr i tornets södra fasad. En tegeltrappa leder upp till rummet ovanför vapenhusets valv. Härifrån syns långhusets oputsade västra fasad av rött medeltida tegel. Fasaden som doldes då tornet uppfördes i mitten av 1500-talet var dekorerad med blinderingar och målerier. Tornkonstruktionen har förstärkts åtskilliga gånger och består av bjälkar från flera olika århundraden.

## Inredning och inventarier

*Altaret* från år 1900 är tillverkat av ek och ritades liksom altaruppsatsen av arkitekt Henrik Sjöström och tillverkades av snickaren Nils Wanngren.

*Altaruppsatsen* tillkom samtidigt som altaret. Mittpartiet består av en rundbågig nisch, i vars mitt de förgyllda bokstäverna IHS finns placerade mot en klarblå botten. Strax nedanför monogrammet finns en förgylld kalk med ett sädesax och en vinranka skuren i hög relief.



*Altaranordningen ritades av Henrik Sjöström och tillverkades i ek av snickaren Nils Wanngren år 1900.*

*Altarringen* är halvcirkelformad och tillkom samtidigt som altaret och altaruppsatsen och ritades av Henrik Sjöström. Skranket består av en rundbågig kolonnettrad med tärningskapitäl.

*Dopfunten* tillverkades i sandsten 1961 av stenhuggare Eric Johansson i Dalby. Johansson skänkte dopfunten till kyrkans som minne över hans konfirmation i Hällestads kyrka.

*Predikstol och ljudtak* är polykromt bemålade och tillverkades av träsnidaren Johan Ullberg 1752. Korgen har sexsidig form och har fyra sidor. Sidorna är försedda med fyllningar och skulpturer förställande kvinnliga figurer med attribut i form av en orm, en kalk, en fågel och ett barn. Figurerna representerar de fyra dygderna: Prudentia (visheten), Fides (tron), Spes (hoppet) och Amor (kärleken). Trappan som består av en genombruten balustrad med rundbågar tillkom samtidigt som altaranordningen. Den sexkantiga baldakinen som hänger ovanför predikstolen är prydd med sex sköldar med inramningar av akantus. En av sköldarna är dekorerad med lejonklor och tre rosor. Vapnet tillhör Wilhelm von Beckern från Västra Tvets gård som begravdes i Hällestad kyrka 1733.

*Orgeln* byggdes 1974 av Mårtenssons orgelfabrik i Lund och har 13 stämmor fördelade på två manualer och pedal. Fasaden i ek från 1903 är ritad av Henrik Sjöström. Den är

femdelad och har synliga pipor. Fasaden är utförd i nygotisk stil med detaljer i grönt och rött.

*Bänkinredningen* från 1907 är tillverkad i ek och ritades av Henrik Sjöström. Gavlarna är profilerade och dekorerade med detaljer i grönt och rött.

## Kyrkogård

Hällestad kyrka ligger på en höjd mitt i byn som sluttar lätt åt norr. Den omkringliggande kyrkogården har en milsvid utsikt över militärområdet Revingehed och Krankesjön. Den gamla kyrkogården är placerad söder, norr och öster om kyrkan. I början av 1700-talet omgärdades kyrkogården av en stenmur med en murad stiglucka åt öster. En karta över Hällestad by från 1827 visar att kyrkogården då hade utvidgats västerut. Senare under seklet förstörades den ytterligare norrut så att den fick den utsträckning den har idag. I början av 1930-talet anlades en ny kyrkogård på andra sidan Kyrkvägen, strax väster om den gamla prästgården. Den nya kyrkogården är symmetriskt planlagd med huvudaxel i nord-sydlig riktning. I den södra delen finns en minneslund.

Den gamla kyrkogården omgärdas av en hagtornshäck och har järngrindsförsedda ingångar från söder, norr och öster. Kyrkogården ligger någon meter högre än Byvägen som slingrar sig runt kyrkogårdens norra och östra delar. Den östra ingången är



*Den gamla kyrkogården.*

markerad med två murade stolpar i nyromansk stil. Kyrkogården delas av med singelbeströdda gångar. Även merparten av gravplatserna är täckta av singel och omgärdas av låga buxbomshäckar. Gräsbevuxna gravar förekommer också liksom gravar som omgärdas av staket av smidesjärn.

Söder om kyrkan finns flera äldre gravstenar från 1700- och 1800-talen. Vissa ligger på marken och några är uppställda mot kyrkans murar. Flera av dessa gravstenar låg tidigare inne i kyrkan. En av gravstenarna består av en trapetsformad kalksten som dekorerats med cirkelinskrivet kors och saknar inskription. Stenens exakta datering är osäker, enligt uppgift kan den möjligen härröra från 1100-talet.

Strax utanför kyrkogårdens sydvästra hörn finns den gamla bystenen bevarad, den så kallade "stämestenen". I äldre tider samlades byamännen vid stenen för viktiga överläggningar.



*Den förmodade romanska gravstenen framför långhusets södra sida.*

## Byggnader på kyrkogården

I kyrkogårdens västra del finns två ekonomibygnader. Den södra är byggd i rött tegel och fungerar som redskapsbod. Den norra är modernare och har vitputsade murar. Här finns toaletter samt garage.

## Kulturhistorisk karaktärisering för Hällestads kyrkoanläggning

Med sin höglänta placering intill lanthandeln och skolan framstår Hällestads kyrka som ett typexempel för begreppet "en kyrka mitt i byn". Längs den slingrande bygatan ligger många äldre gatehus från byns blomstringstid under första hälften av 1900-talet. Torna Hällestad illustrerar en typisk skånsk bymiljö efter skiftet under 1800-talets förra hälft. Den nyöppnade lanthandeln och skolan på andra sidan Byvägen är bärande delar i den levande bymiljön. Det dynamiska skogs- och slättlandskapet kring byn bidrar väsentligt till platsens karaktär.

Det sägs att det fanns en kyrka i Torna Hällestad redan under 1100-talet. I området finns över 40 fasta fornlämningar och det råder inget tvivel om att platsen varit bebodd sedan stenåldern. Hällestad var sannolikt sockencentrum och således skulle det även ha funnits en kyrka. En romansk gravsten som finns på kyrkogården styrker denna hypotes. Undersökningar visar emellertid att den kyrkobyggnad som står på platsen idag sannolikt byggdes under mitten av 1400-talet. Möjligen ödelades Hällestads romanska kyrka vid Karl Knutssons härjningar i Skåne 1452, en teori som dock ännu saknar vetenskapliga belägg. Dagens kyrkobyggnad härrör alltså i sina äldsta delar från 1400-talet, en tidsperiod då det byggdes få helt nya kyrkor i stiftet, vars medeltida kyrkor istället karaktäriseras av en stor mängd om- och tillbyggnationer.

Tornet tillkom under senmedeltid, omkring hundra år efter det att långhuset uppfördes. De nedre partierna av trappstegsgaveln som avslutade långhuset upptill åt väster syns ännu i mötet mellan långhusets och tornets murar. Inne i tornet finns västgavelns oputsade murar bevarade med mönstermurade gotiska blinderingar. I somliga blinderingar finns även dekorativt måleri. Kyrkobyggnaden, vars utveckling kan fortfarande avläsas i tornet och långhuset, utgör ett betydelsefullt exempel på senmedeltida kyrkobyggnadskonst.

Kryssvalven i långhuset vilar på konsoler i väggarna, vilket tyder på att de är samtida med långhusets yttermurar. När valven istället vilar på pilastrar, som i vapenhuset, kan detta vara indikation på att valvet uppförts senare än de omkringliggande murarna. Kalkmålningarna i långhuset färdigställdes 1460 och anses ha utförts av den så kallade Vittskövlegruppen. De åtta valvkapporna innehåller scener ur Passionshistorien. Den första visar hur Kristus rider in i Jerusalem följd av sina lärjungar, och den sista hur Jesus förs fram av en åklagare och fyra romerska soldater, medan Pilatus ser sig om efter dem samtidigt som han tvättar sina händer. Bildberättelsen i Hällestad är den främsta i sitt slag i Torna kontrakt. Det är ovanligt att som i Hällestad ägna tre scener åt Jesus inför rätta. Unikt för målningarna är att Vittskövlegruppens målare valt att porträttera även Hannas (Kajafas svärfar, före detta överstepräst) bland förhørsledarna. Normalt sett finns enbart Kajafas återgiven. Tolkningen av målningarna i Hällestad har sedan de återupptäcktes 1909 med åren utvecklats och blivit mer precis, liksom kunskapen om dess upphovsmän. Målningarna är konsthistoriskt värdefulla och de bidrar väsentligt till kyrkans samlade karaktär. Under 2015 konserverades och rengjordes målningarna, vilka återfått mycket av den skärpa och kontrast som under åren dolts av damm och smuts.

Det tre runstenar som sägs ha upptäckts av sockenprästen 1668 finns inmurade i kyrkans murar har daterats till 900-tal. Runstenarna utgör i sig viktiga historiska källor och intressanta vikingatida lämningar. Att runstenarna tillskrivits ett sådant värde att man valde att mura in dem i kyrkans murar illustrerar på ett intressant sätt 1800-talets ökade historieintresse. Runstenarna som finns inmurade i kyrkofasader är en relativt ovanlig förekomst.

Kyrkans inredning från 1907 ritad av Henrik Sjöström är ett välbevarat exempel på den nygotiska ekådtrade kyrkorinredningar som blev populära under slutet av 1800-ta-

let och början av 1900-talet. Välbevarade nygotiska inredningar är idag relativt ovanliga. Henrik Sjöström var lärning till den välkände domarkitekten Helgo Zettervall. Han genomförde ett stort antal kyrkorestaureringar i Skåne och ligger bakom en rad kulturhistoriska värdefulla byggnader för bland annat universitetets verksamheter i Lund. Sjöström var även tillförordnad domkyrkoarkitekt i Lund mellan åren 1881 och 1902. Inredningen är därtill av lokalhistorisk betydelse då den tillverkades av snickare Nils Wanngren som senare tjänstgjorde som prebendekomminister i Hällestad

Förutom den nygotiska inredningen finns det ett antal föremål i Hällestads kyrka som tilldrar särskild uppmärksamhet. Det ur konsthistorisk synvinkel mest intressanta föremålet är predikstolen från 1752. Predikstolen tillverkades av den provinsialbildhuggaren Johan Ullberg. Ullbergs arbeten har under många år nedvärderats på grund av sin lätt naiva och grovhuggna stil. På senare tid har hans alster emellertid uppvärderats både konsthistoriskt och som viktiga uttryck för dåtidens kyrkohantverk och kyrkoinredningar. På kyrkans västra fasad finns det tornur som tillkom kyrkan 1824. Uret har endast en visare, vilket var typiskt för den tiden. Den välarbetade stentavlan är försedd med inskriptioner om givarens namn och härkomst. Vidare visar dopfunten från 1961 på ett högtstående hantverkskunnande. Även funten har en lokalhistoriskt värde då den tillverkats av stenhuggaren Erik Johansson i Dalby till minne av hans konfirmation i Hällestad kyrka.

Den gamla kyrkogården som utgörs av området närmast kyrkan har flertalet kulturhistoriskt värdefulla gravstenar. De stenar som finns placerade vid den södra sidan visar på 1700- och 1800-talens hantverkskunnande inom stenhuggeri och är dessutom konsthistoriskt intressanta. Den liggande gravstenen som tros härröra från tidig medeltid är av särskilt intresse.

## Rekommendationer

- Det senmedeltida murverket i långhus, torn och samt kryssvalven utgör viktiga källor till medeltidens konst- och byggnadshistoria som bör behandlas med stor varsamhet.
- Runstenarna är av stor konsthistorisk betydelse som vikingatida lämningar och bör behandlas med stor försiktighet.
- Kyrkorummets inredning ritad av Henrik Sjöström har ett estetiskt sammanhållet uttryck med betydande arkitektur- och konsthistoriska värden, och bör värnas.
- Predikstolen från 1752 av Johan Ullberg är av konsthistorisk betydelse och bör vårdas med särskild omsorg.
- Kyrkogårdens varierande karaktärer har betydande upplevelsevärden, och bygger på att de kulturhistoriskt värdefulla äldre gravvårdarna bevaras på sina befintliga platser.
- Den äldre fönsterbåge som förvaras på vinden har ett pedagogiskt värde då den illustrerar hur kyrkans såg ut innan fönsterbytet 1912.

## Skydd m.m.

Hällestad är utpekad som riksintresse för kulturmiljövården [M82] (Bonderup, Genarp, Gödelöv, Hällestad, Lyngby och Veberöd sn:r).

Kyrkan och kyrkogården skyddas som kyrkligt kulturminne enligt 4 kap. kulturmiljölagen.

Hällestad bytomt enligt karta från 1758 (Hällestad 16:1) skyddas, liksom de tre runstenarna, som fornlämning enligt 2 kap. kulturmiljölagen (1988:950).

## Källor och litteratur

*Underhållsplan för Hällestads kyrka i Dalby församling* (2008-06-16), Wikerstål Arkitekter AB, Helsingborg.

Dahlberg, M (red.): *Sockenkyrkorna – kulturarv och bebyggelsehistoria*, Riksantikvarieämbetet 2008.

Dahlberg, M (red.): *Skåne: Landskapets kyrkor*, Riksantikvarieämbetet, opublicerad 2012.

Karlsson, L: *Ecce Homo*, Historiska media, Riga 2013.

*Lunds stift i ord och bild*, Stockholm 1947.

Ranby, C: *Skånes kyrkor – en kulturhistorisk resa genom 1000 år*, Historiska Media, Riga 2014.

Segebäck, K & L: *Svensk botanisk tidskrift*, 103:5, 2009.

Åkerman, J (1828) *Försök till Beskrifning öfwer Hellestads Pastorat*, Rådet i S:t Nicolai Gille, Lund 1981.

Fornsök:

[http://www.fmis.raa.se/cocoon/fornsok/search.html?utm\\_source=fornsok&utm\\_medium=block&utm\\_campaign=ux-test](http://www.fmis.raa.se/cocoon/fornsok/search.html?utm_source=fornsok&utm_medium=block&utm_campaign=ux-test), Riksantikvarieämbetet Fornsök, hämtad 2015-08-09

## Övriga uppgifter

Inventeringsdatum: 2015-09-28

Fältinventering: Max Laserna och Henrik Nilsson

Kulturhistorisk karakteristik och rekommendationer: Max Laserna, efter samråd med referensgrupp utsedd av Lunds stift

Foto (om inget annat anges): Max Laserna och Henrik Nilsson

Rapportsammanställning: Max Laserna, byggnadsantikvarie

Kvalitetsgranskning: Henrik Nilsson, byggnadsantikvarie

Färdigställd: 2015-09-30